

# Projet éducatif 2023-2027

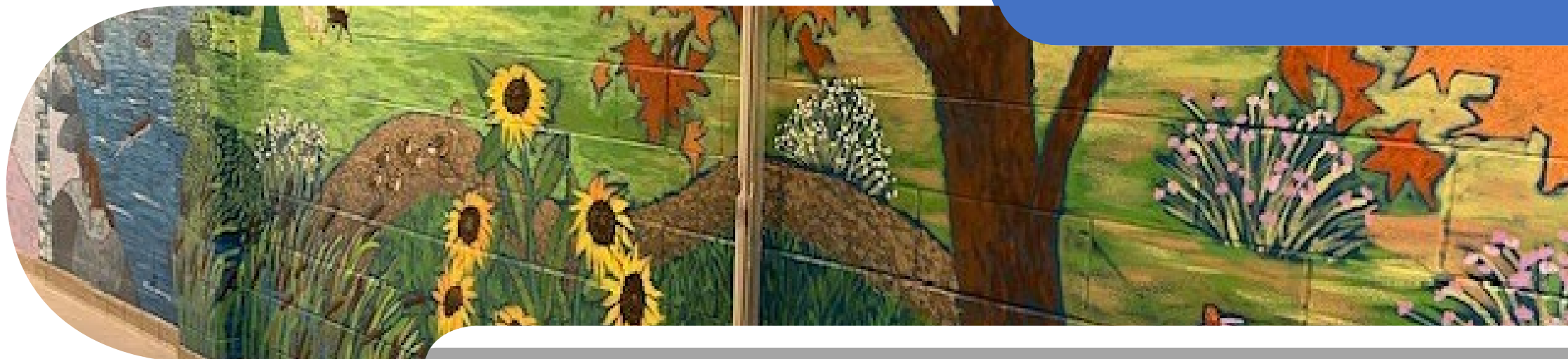
École du Bois Joli



Centre  
de services scolaire  
des Draveurs

Québec 

# École du Bois Joli



1165 Boul. St-René Est, Gatineau, Québec  
819-669-1207  
[boisjoli@cssd.gouv.qc.ca](mailto:boisjoli@cssd.gouv.qc.ca)

# Avant-propos

Le projet éducatif représente notre cadre d'action et notre engagement pour les années 2023 à 2027. Un processus rigoureux de collectes de données, mené auprès des élèves, des parents et des membres du personnel de l'école nous a permis d'élaborer un projet qui respecte les préoccupations du milieu.

Élaboré avec en toile de fond le plan d'engagement vers la réussite (PEVR) 2023-2027 du CSSD, le projet éducatif de l'école du Bois Joli est ancré dans la réalité qui lui est propre.

Notre mission éducative demeure d'instruire, de socialiser et de qualifier les élèves de notre école et ainsi, faire d'eux des citoyens engagés, responsables et épanouis. Les orientations qui se dégagent de notre projet éducatif contribuent à façonner une école saine, sécuritaire et bienveillante. Dans cette optique, tous les acteurs du milieu sont sollicités et unissent leur force pour la réussite des élèves.

S'appuyant sur des piliers tels que la collaboration, la cohérence des interventions ainsi que le soutien en salle de classe, l'école du Bois Joli peut compter sur les compétences de son personnel, les forces de ses réseaux et de ses partenaires ainsi que la recherche de l'amélioration continue pour la mise en œuvre et l'atteinte des objectifs du projet éducatif 2023-2027.



## Les valeurs du Boi

*Quatre mots, une fresque,  
Quatre animaux,  
On tient notre contexte.*

### **Bienveillance**

Telle est la valeur de la mère canne  
qui guide ses cannetons dès leur  
naissance.

### **Respect,**

C'est sûrement ce que l'ours  
t'inspirera si tu as un jour le  
malheur de le croiser dans la forêt.

### **Plaisir,**

C'est ce que ressentent les chiens  
quand ils s'amuse dans l'herbe  
sans trop penser à leur avenir.

### **Engagement,**

Telle la promesse du castor qui  
s'engage à finir la construction  
de son barrage à temps.

*Quatre valeurs, une école,*

*Des élèves au bon cœur,*

*On tient nos symboles.*

# Table des matières

**Avant-propos**

**Mot de la direction et de la présidente du conseil  
d'établissement**

**Portrait de l'établissement scolaire**

**Modalités d'élaboration**

**Mission, vision et valeurs**

**FFOM (Forces, faiblesses, opportunités et menaces)**

**Enjeux, orientation, objectifs, indicateurs et cibles**

**Résolution du conseil d'établissement**

**Annexe 1 : Encadrements légaux**

**Annexe 2 : Plan stratégique du Ministère de  
l'Éducation du Québec 2023-2027**

**Annexe 3 : Plan d'engagement vers la réussite du  
CSSD**

# Mot de la direction de l'école et de la présidente du conseil d'établissement



Chers parents,

C'est avec plaisir que nous vous présentons le projet éducatif de l'école du Bois Joli. Comme le définit le programme de formation de l'école québécoise, l'école a pour mission d'instruire, de socialiser et de qualifier. Au-delà de ces missions, l'école doit voir à l'épanouissement des enfants et à former les futurs citoyens de demain. C'est avec cette vision que le personnel de l'école a établi les bases du nouveau projet éducatif. Celui-ci est en partie en continuité avec le précédent puisque nous maintenons un objectif visant l'amélioration de la compétence à lire de nos élèves ainsi qu'un objectif en lien avec leur bien-être à l'école. Deux autres objectifs sont ajoutés afin d'être en cohérence avec le Plan d'engagement vers la réussite du Centre de services scolaire des Draveurs.

Le projet éducatif a pour but de créer une synergie entre les différents acteurs du milieu scolaire afin de mettre en place les conditions gagnantes pour permettre à nos élèves d'actualiser leur plein potentiel. Il décrit les directions dans lesquelles l'équipe-école a choisi de faire un effort collectif autour de priorités communes. Ainsi, nos actions seront concertées autour de la mise en place des meilleures pratiques éducatives et pédagogiques ainsi que la collaboration entre les différents partenaires.

L'école du Bois Joli peut compter sur un personnel engagé envers la réussite des élèves. Nous nous efforçons de construire un milieu de vie bienveillant sur le plan intellectuel, émotionnel et physique. Nous sommes également attentifs aux progrès et aux difficultés de chacun de nos élèves afin de les soutenir tout au long de leur parcours scolaire.

Le document que nous vous présentons aujourd'hui permet de partager avec l'ensemble de la communauté éducative, dont les parents, une vision commune des constats et des défis en vue de créer une mobilisation autour des besoins des élèves. Le projet éducatif permet ainsi de faire connaître ce que l'école entend faire pour assurer le progrès des élèves et les efforts nécessaires pour y parvenir.

Stéphanie Fortin  
Présidente du conseil d'établissement

Marilyne Boileau  
Directrice



# Portrait de l'établissement

L'école du Bois Joli fait partie du Centre de services scolaire des Draveurs a fêté ses 30 ans en janvier 2024. Elle accueille une clientèle d'environ 400 élèves et compte une soixantaine d'employés. Nous offrons des services d'enseignement préscolaire, primaire ainsi que 2 classes spécialisées pour élèves TSA. L'école se situe dans le secteur Est de la ville de Gatineau, en milieu urbain et a la chance d'être voisine de la ferme Dalton et d'un boisé.

Le portrait socioéconomique de l'école se caractérise par un indice de milieu socioéconomique (IMSE) de 4 et un indice du seuil de faible revenu (SFR) de 5. Nous comptons présentement une vingtaine d'élèves qui reçoivent un service de francisation, mais ce nombre tend à augmenter chaque année en raison du développement du secteur.

En plus des enseignants et des enseignants spécialistes, nous organisons des services complémentaires offerts par des enseignants orthopédagogues et un orthopédagogue. Le soutien particulier de certains élèves et le soutien en aide à l'apprentissage sont assurés par l'équipe d'intervention composée de techniciens en éducation spécialisée et de préposés aux élèves handicapés. Nous avons environ 65 plans d'intervention actifs (plus ou moins 15%).

Le service de garde de l'école accueille sur une base régulière environ 200 élèves et un programme d'activités diversifiées et stimulantes leur est offert dès 6 h 45 le matin jusqu'à 17 h 30 le soir. À titre d'exemples, le service de garde offre un club de marche, des compétitions amicales de soccer, de l'aide aux devoirs, du tricotin et du coloriage de mandalas.

L'école du Bois Joli offre également un éventail d'activités culturelles et sportives telles que le concours d'épellation, le gala Académie du Bois Joli, le cross-country, le club de ski, les journées d'athlétisme, la journée blanche, la participation aux choralies, etc.

De plus, nous avons la chance de pouvoir compter sur un Organisme de Participation des Parents (OPP) très actif qui propose annuellement plusieurs activités telles que le BBQ, une danse de l'Halloween, un cinéma de Noël, etc.

# Modalités d'élaboration



Pendant l'année scolaire 2022-2023, l'ensemble de l'équipe-école a participé à l'élaboration de la mission, de la vision de l'école, de l'analyse de l'environnement et de la détermination des enjeux. Les membres du personnel ont choisi d'actualiser les valeurs de l'école en y ajoutant la valeur du plaisir.

Aux fins de l'analyse de l'environnement interne et externe de l'établissement, les parents, les membres du personnel ainsi que les élèves (3<sup>e</sup> à la 6<sup>e</sup> année) ont été invités à répondre à un sondage. Par la suite, le comité du projet éducatif a analysé les résultats. Ainsi, à partir des données recueillies, les facteurs jugés significatifs au regard des besoins, des attentes et des préoccupations majeures du milieu ont été exposés sous la forme de forces, faiblesses, menaces et opportunités. L'analyse de l'environnement a permis de reconnaître tant les forces que les zones de vulnérabilité et de situer l'établissement par rapport aux orientations, aux objectifs et aux cibles établis par le ministre en vertu de l'article 459.2 de la LIP.

C'est ainsi que la détermination des enjeux, des orientations, des objectifs, des indicateurs et des cibles ont reposé sur l'analyse de ces environnements externes et internes. Servant à structurer les orientations, les enjeux ont été déterminés à partir de ceux du PEVR du Centre de services scolaire des Draveurs et du plan stratégique du ministère de l'Éducation. Affirmant les intentions qui permettront de réaliser la mission, les orientations, quant à elles, ont mené à la rédaction d'objectifs qui constituent des engagements prioritaires face à des vulnérabilités identifiées lors de l'analyse. Enfin, afin d'être en mesure d'évaluer le progrès accompli en vue de l'atteinte de l'objectif qui est représenté par une cible à atteindre (résultat visé), des indicateurs ont été identifiés.

## MISSION

La mission de l'école québécoise, *Instruire, socialiser et qualifier* se traduit à l'école Du Bois Joli par l'engagement que prend chacun des membres du personnel à faire la différence dans la vie des élèves en les faisant progresser et en les amenant à se dépasser. C'est tout le personnel qui travaille en collaboration pour faire vivre des réussites aux élèves, autant au niveau personnel que scolaire. Une éducation de qualité permet à chaque apprenant de développer son plein potentiel.

L'équipe école transmet son plaisir d'apprendre de même que son ouverture d'esprit et sa bienveillance. Elle favorise le vivre-ensemble et le respect des autres tout en assurant l'égalité des chances aux élèves.

Dans le but de réaliser cette mission éducative, les élèves, le personnel scolaire, les parents et les partenaires travaillent en étroite collaboration. Cette grande communauté se mobilise pour favoriser la réussite de chaque élève.

**Notre mission, votre progression!**

## VISION

Nous adoptons une vision de l'école où le PERSONNEL travaille en collaboration dans le but de favoriser la réussite scolaire et d'offrir un milieu de vie accueillant, stimulant et dynamique.

Nous adoptons une vision de l'école où les PARENTS, en partenariat avec l'école, aident les enfants à adopter une vision positive à l'égard de l'école en les soutenant dans leur développement personnel et scolaire.

Nous adoptons une vision de l'école où les ÉLÈVES prennent plaisir à apprendre en s'engageant dans leur réussite tout en adoptant une attitude respectueuse.

## VALEURS

Quatre valeurs ont été choisies pour l'importance qu'on y accorde à l'école du Bois Joli. Voici de quelle façon ces valeurs sont visibles au quotidien :

**B**ienveillance : *Souci du bien-être des élèves et des collègues, entraide et collaboration entre le personnel et entre les élèves, empathie, accueil chaleureux des élèves.*

**E**ngagement : *Implication dans des projets pédagogiques et activités de l'école, enseignement de qualité adapté aux besoins des élèves.*

**R**espect : *Respect des pratiques et des différences, respect du rythme d'apprentissage des élèves, interventions constructives et éducatives.*

**P**laisir : *Offre d'activités stimulantes et variées, attitude positive et dynamique, sentiment d'appartenance.*



# Lecture du milieu

## Forces

- Relation entre les élèves et le personnel
- Services aux élèves
- Travail collaboratif
- Implication dans divers comités pédagogiques
- École accueillante
- Variété d'activités offertes
- Implication des parents
- Taux de réussite à l'épreuve ministérielle d'écriture en 4<sup>e</sup> et en 6<sup>e</sup> année.

## Faiblesses

- Le nombre d'élèves qui se situent en zone de vulnérabilité (70% et moins) en lecture et en mathématique
- Taux de réussite de l'épreuve ministérielle en lecture en 4<sup>e</sup> année
- Manque de constance et de cohérence dans l'application des règles de l'école
- Violence verbale entre les élèves
- Nombre élevé d'écarts de conduite et de gestes de violence, surtout durant les mois d'hiver

## Opportunités

- L'offre de formation variée du Centre de services scolaire des Draveurs pour les membres du personnel
- Disponibilité et diversité du matériel informatique
- Périodes de travail collaboratif intégrées à l'horaire
- Accompagnement d'une conseillère pédagogique en mathématique ainsi que des agents des services régionaux pour le dossier EHDAA
- Plan d'action numérique, accompagnement d'un conseiller pédagogique numérique et responsable TIC
- Implantation d'un carrefour d'apprentissage
- Comité mode de vie et expérience en soutien au comportement positif
- Exploitation de la plateforme Moozoom

## Menaces

- Manque de personnel légalement qualifié
- Retards des élèves
- Gestion de la problématique liée à l'utilisation des réseaux sociaux entre les enfants à l'extérieur des heures de classe
- Augmentation du nombre d'élèves issus de l'immigration (davantage d'élèves qui ne parlent pas français)
- Indisponibilité d'une conseillère pédagogique en français

# Analyse du milieu

À l'égard de ce qui précède, nous sommes en mesure de cibler quelques faiblesses sur lesquelles nous souhaitons travailler dans les prochaines années et cela, tout en tenant compte de nos forces, des opportunités et des menaces identifiées.

## **Premier objectif**

Nous ciblons dans un premier temps l'amélioration de la compétence en lecture des élèves de la 4<sup>e</sup> année. Nous avons développé une expertise dans les dernières années en fluidité, nous pourrions maintenant explorer les autres sphères de la lecture afin d'amener nos élèves à être des lecteurs compétents qui aiment lire. Nous pouvons compter sur le travail collaboratif des intervenants ainsi que sur une offre de formation variée provenant des ressources éducatives du centre de services.

## **Deuxième objectif**

Dans l'optique de contribuer à l'atteinte de la cible du Plan d'engagement vers la réussite de notre centre de services et puisque nous avons l'opportunité de recevoir l'accompagnement d'une conseillère pédagogique en mathématique, nous visons l'amélioration de la compétence à résoudre des problèmes mathématiques chez nos élèves de 6<sup>e</sup> année. Sachant que la compétence à résoudre des problèmes est souvent citée comme l'une des compétences clés du 21<sup>e</sup> siècle, nous trouvons pertinent de réfléchir aux moyens à prendre pour optimiser le développement de cette habileté chez nos élèves.

## **Troisième objectif**

Un Plan d'action numérique en éducation et en enseignement supérieur (PAN) est en place depuis 2018. Ce plan, qui provient du Ministère de l'éducation, préconise la vision d'une intégration efficace et d'une exploitation optimale du numérique au service de la réussite de toutes les personnes. Au fil des ans, plusieurs achats numériques ont été réalisés et le réseau Internet a été amélioré dans l'école. La pandémie a marqué un tournant dans l'exploitation des outils numériques et il importe de poursuivre les efforts en ce sens. Dans le cadre de ce nouveau projet éducatif, nous visons à bonifier le nombre d'initiatives numériques en salle de classe en maximisant l'utilisation du matériel informatique disponible tout en gardant en tête notre rôle d'éduquer nos élèves au numérique.

## **Quatrième objectif**

De façon plus qualitative, nous accordons une attention particulière au sentiment de bien-être et de sécurité de nos élèves. Nous pouvons associer le bien-être des élèves à l'école à la réussite éducative et à la persévérance scolaire. Dans notre énoncé de mission, nous mettons à l'avant-plan l'importance du plaisir à apprendre ainsi que la bienveillance du personnel. L'école a vécu pendant de nombreuses années le projet des colibris qui visait le renforcement positif des comportements attendus. Nous profiterons de cette expérience pour travailler en concertation avec le service de garde afin de mettre en place des pratiques éducatives positives favorisant le bien-être de nos élèves à l'école.

# Enjeux, orientations, objectifs, indicateurs et cibles

**Enjeu : La réussite éducative de tous les élèves**

**Orientation : Augmenter les compétences en lecture**

Une planification annuelle en lecture par niveau est établie et des cibles d'apprentissage par étape sont identifiées. Les bibliothèques de classe sont bien garnies et quelques activités sont organisées annuellement pour donner le goût de la lecture aux élèves (par exemple, conférencier, visite d'auteur, semaine de la lecture, tirages, salon du livre). Les enseignants ont développé leur expertise en lien avec la fluidité et des programmes de qualité sont utilisés (par exemple, Forêt de l'alphabet, Sentier de l'alphabet, Lire à 2, J'aime lire). L'orthopédagogue travaille aussi exclusivement en lecture à l'extérieur de la classe. En juin 2022, à l'examen ministériel de lecture de 4<sup>e</sup> année, 45% des élèves ont eu un résultat au-delà de 70%.

**Objectif 1**

**Indicateur**

**Cible**

Augmenter le nombre d'élèves qui ont une compétence assurée (plus de 70%) en lecture en 4<sup>e</sup> année.

Taux de réussite à l'épreuve unique de lecture en langue d'enseignement, de la 4<sup>e</sup> année du primaire

65% des élèves de 4<sup>e</sup> année ont un résultat supérieur à 70%

**Orientation : Augmenter les compétences en résolution de problèmes**

Il est difficile de dégager une constante dans les résultats des élèves de 6<sup>e</sup> année en résolution de problèmes. Lorsqu'on analyse les résultats des 5 dernières années, on peut voir que la proportion d'élèves ayant un résultat de plus de 70% varie grandement, allant de 56% à 75% entre 2017 et 2022. Les enseignants de 6<sup>e</sup> année ont amorcé un arrimage l'an dernier avec les enseignants de secondaire 1 de l'école polyvalente qui accueille la majorité de nos élèves. Ils ont aussi débuté un accompagnement avec une conseillère pédagogique afin d'établir une planification annuelle commune et explorer différentes stratégies d'enseignement probantes. L'accompagnement se poursuivra dans les prochaines années et inclura les autres niveaux.

**Objectif 2**

**Indicateur**

**Cible**

Augmenter le nombre d'élèves qui ont une compétence assurée (plus de 70%) en résolution de problèmes en 6<sup>e</sup> année.

Taux de réussite à l'épreuve ministérielle de résolution de problèmes de la 6<sup>e</sup> année du primaire.

76% des élèves de 6<sup>e</sup> année ont un résultat supérieur à 70%

# Enjeux, orientations, objectifs, indicateurs et cibles

## Enjeu : L'implantation d'une culture numérique

### Orientation : Favoriser le développement des compétences numériques du personnel enseignant et des élèves

Dans les dernières années, le laboratoire informatique a été complètement renouvelé. Nous avons également fait l'achat d'une flotte d'ipads avec charriot mobile, nos élèves de 6<sup>e</sup> année ont tous un Chromebook et nous avons un charriot mobile de Chromebook pour nos élèves de 5<sup>e</sup> année, nous avons une trousse de robotique et un tableau interactif a été acheté pour les cours d'éducation physique. Nous avons aussi amorcé la transformation de notre bibliothèque en carrefour d'apprentissage. En fonction de ces nombreuses opportunités, nous souhaitons bonifier le nombre d'initiatives numériques dans notre école (une initiative pédagonumérique est une activité d'enseignement ou d'apprentissage qui intègre les technologies de l'information et de la communication). Présentement, nous dénombrons 49 activités pédagonumériques au sein de l'école. Pour arriver à bonifier ce volet, nous pouvons compter sur un budget de formation pédagonumérique, sur l'accompagnement d'un conseiller pédagogique en suivi à notre plan de déploiement, sur une responsable TIC à l'école et sur un espace permettant le travail collaboratif (carrefour d'apprentissage).

#### Objectif 3

#### Indicateur

#### Cible

Augmenter le nombre d'initiatives numériques en salle de classe.

Nombre d'initiatives numériques

Doubler le nombre d'initiatives numériques au sein de l'école d'ici juin 2027

## Enjeu : Le bien-être physique et psychologique des élèves

### Orientation : Assurer aux élèves un milieu de vie sain et sécuritaire

Nous souhaitons revoir la gestion des écarts de conduite (billets de communication, gestes de violence, intimidation) et l'intervention positive afin d'assurer une plus grande cohérence et constance dans les interventions de l'ensemble des membres du personnel. En 2022-2023, 31 événements de violence ont été consignés dans Optania. Nous remarquons aussi que les billets de communication sont plus nombreux lors des mois d'hiver. Également, lors du sondage annuel aux élèves, 108 d'entre eux (50% des répondants) ont répondu à la question *Je me sens bien à l'école* très peu, peu ou acceptable.

#### Objectif 4

#### Indicateur

#### Cible

Améliorer le sentiment de bien-être des élèves à l'école.

Le pourcentage d'élèves ayant répondu énormément ou beaucoup à la question 1 du sondage (Je me sens bien à l'école).

65% des élèves qui répondent énormément ou beaucoup à la question 1 du sondage sur le bien-être à l'école

# Résolution du conseil d'établissement

CONSIDÉRANT que le projet éducatif d'un établissement d'enseignement doit remplir les conditions qui suivent (LIP, articles 37 et 97.1) :

- la description du contexte dans lequel l'établissement d'enseignement évolue et les principaux enjeux auxquels il doit faire face, notamment en matière de réussite éducative et, dans le cas d'un centre de formation professionnelle, d'adéquation entre la formation et les besoins régionaux ou nationaux de main-d'œuvre ;
- les orientations propres à l'établissement d'enseignement et les objectifs retenus pour améliorer la réussite éducative ;
- les cibles qui doivent être atteintes au terme de la période couverte par le projet éducatif;
- les indicateurs utilisés pour mesurer l'atteinte des objectifs et des cibles;
- la périodicité de l'évaluation du projet éducatif, déterminée en collaboration avec le centre de services scolaire;

CONSIDÉRANT que le projet éducatif doit respecter la liberté de conscience et de religion des élèves, des parents et des membres du personnel de l'école (LIP, article 37) ;

CONSIDÉRANT que le projet éducatif doit couvrir une période qui s'harmonise avec celle du plan d'engagement vers la réussite du centre de services scolaire et celle du plan stratégique du Ministère (LIP, articles 37.1, 97.2 et 209.1) ;

CONSIDÉRANT que le projet éducatif doit assurer une cohérence par rapport au plan d'engagement vers la réussite du centre de services scolaire (LIP, articles 37 et 97.1) ;

CONSIDÉRANT que le conseil d'établissement adopte le projet éducatif de l'école (ou du centre), voit à sa réalisation et procède à son évaluation selon la périodicité qui y est prévue (LIP, article 74) ;


CONSIDÉRANT que le conseil d'établissement, tout au long du processus d'élaboration du projet éducatif, a favorisé la participation des élèves, des parents, des enseignants, des autres membres du personnel de l'école et de représentants de la communauté et du centre de services scolaire (LIP, article 74) ;

Il est proposé par M. Guillaume Charets que le projet éducatif 2023-2027 de l'école du Bois Joli soit adopté.

# Annexe 1 : Encadrements légaux



La Loi sur l'instruction publique (L.R.Q. c. 1-13.3) précise que le projet éducatif d'un établissement d'enseignement doit remplir les conditions qui suivent :

- Présenter les éléments suivants (LIP, articles 37 et 97.1) :
    - La description du contexte dans lequel l'établissement d'enseignement évolue et les principaux enjeux auxquels il doit faire face, notamment en matière de réussite éducative et, dans le cas d'un centre de formation professionnelle, d'adéquation entre la formation et les besoins régionaux ou nationaux de main-d'œuvre ;
    - Les orientations propres à l'établissement d'enseignement et les objectifs retenus pour améliorer la réussite éducative ;
    - Les cibles qui doivent être atteintes au terme de la période couverte par le projet éducatif;
    - Les indicateurs utilisés pour mesurer l'atteinte des objectifs et des cibles;
    - La périodicité de l'évaluation du projet éducatif, déterminée en collaboration avec le centre de services scolaire;
  - Respecter la liberté de conscience et de religion des élèves, des parents et des membres du personnel de l'école (LIP, article 37)4;
  - Couvrir une période qui s'harmonise avec celle du plan d'engagement vers la réussite du centre de services scolaire et celle du plan stratégique du Ministère (LIP, articles 37.1, 97.2 et 209.1);
  - Respecter, le cas échéant, les modalités établies par le ministre en ce qui a trait à la coordination de l'ensemble de la démarche de planification stratégique entre les établissements d'enseignement, le centre de services scolaire et le Ministère (LIP, article 459.3);
  - Assurer une cohérence par rapport au plan d'engagement vers la réussite du centre de services scolaire (LIP, articles 37 et 97.1).
- 

# Annexe 2

## Plan stratégique du Ministère de l'Éducation du Québec 2023-2027

### **Orientation 1 :**

Faire de la réussite de nos élèves une grande priorité de la société québécoise L'éducation est une priorité pour le gouvernement, tout comme pour les Québécoises et Québécois.

Elle constitue la clé pour que chaque élève puisse avoir les moyens de s'épanouir à l'école, tout en se préparant à contribuer pleinement à notre société. C'est en ce sens que le Ministère et les milieux scolaires se mobilisent et s'appuient sur la convergence des efforts de tous les acteurs et partenaires du système scolaire pour mettre au cœur de leurs décisions et de leurs actions la réussite éducative de chaque élève.

### **Objectif 1 :**

#### Accroître la réussite des élèves

La réussite éducative constitue un enjeu majeur et une préoccupation renouvelée de tout acteur du système éducatif, notamment parce qu'elle s'inscrit comme l'un des leviers porteurs du développement du plein potentiel des élèves et, de ce fait, du développement de citoyens responsables et pleinement adaptés à la réalité du 21<sup>e</sup> siècle. Plan stratégique 2023-2027 | 23 Pour favoriser la réussite du plus grand nombre et ne laisser personne derrière, nous devons suivre la progression des élèves tout au long de leur parcours scolaire et nous assurer de les soutenir adéquatement en fonction de leurs besoins particuliers. C'est pourquoi le Ministère établit des objectifs officiels pour les garçons et les EHDAA, deux groupes d'élèves davantage à risque, tout en continuant de monitorer la réussite afin de mettre en œuvre des actions adaptées aux besoins de tous les élèves. En ce qui concerne le parcours éducatif des élèves, le plan stratégique introduit des objectifs pour certaines épreuves ministérielles en français et en mathématique, deux disciplines se situant au socle de la réussite scolaire, de même que pour le déploiement des classes de maternelle 4 ans.

# Annexe 2 (suite)

## Plan stratégique du Ministère de l'Éducation du Québec 2023-2027

### **Orientation 3 :**

#### Faire des écoles et des centres des espaces accueillants

L'un des facteurs prédictifs de la réussite éducative et de la persévérance scolaire est la qualité du climat scolaire dans lequel l'élève évolue. Ce climat, qui doit être inclusif pour tous les élèves, influence directement son sentiment de bien-être ainsi que sa santé mentale et physique. Ainsi, l'élève se sentira bien à l'école, aura le goût de s'y rendre et sera par le fait même plus disposé aux apprentissages. Les nouvelles écoles, comme les écoles existantes, doivent être des lieux accueillants, sains et sécuritaires, d'où l'importance de prioriser les rénovations à apporter aux écoles situées en milieux défavorisés, par exemple celles où les élèves requièrent souvent un soutien différent.

### **Objectif 4 :**

#### Développer de nouveaux projets pédagogiques particuliers

Les projets pédagogiques particuliers (PPP) sont considérés comme des facteurs importants de réussite et de persévérance scolaires pour bon nombre de jeunes. Ils contribuent à rendre nos écoles inspirantes et donnent l'occasion aux élèves qui le souhaitent de concilier leur intérêt pour une activité sportive, artistique, communautaire, entrepreneuriale ou autre avec leur parcours scolaire. La motivation scolaire, l'engagement et la réussite éducative seront favorisés par une offre plus généreuse de PPP abordables et accessibles au plus grand nombre d'élèves au Québec.

### **Objectif 5 :**

#### Améliorer le climat de bienveillance, de bien-être et de sécurité des élèves

La qualité du climat scolaire fait partie des composantes clés du bien-être à l'école. Des années de travaux sur le climat scolaire démontrent toute l'importance d'un climat sain, sécuritaire et bienveillant en tant que facteur incontournable de la réussite éducative. Des relations interpersonnelles positives, des pratiques pédagogiques et éducatives appuyées sur la recherche, la collaboration entre les intervenants et le sentiment de justice et de sécurité ressenti par les élèves contribuent à l'émergence de l'énergie nécessaire au développement des compétences disciplinaires. De la même manière, cet environnement favorable à la réussite éducative permet un sain développement des élèves, et une meilleure capacité à faire face aux défis de la vie auxquels ils peuvent être confrontés. Ainsi, en centrant leurs actions sur un ensemble de facteurs favorables au bien-être des élèves, les milieux scolaires contribuent à améliorer le climat scolaire et à prévenir la violence et l'intimidation, ce qui contribue au bien-être de leur population. Et ce bien-être a un impact direct sur la disponibilité cognitive et émotionnelle des élèves à l'égard des apprentissages, sur leur réussite éducative et, ultimement, sur leur persévérance scolaire.



# Annexe 3

## Plan d'engagement vers la réussite du CSS des Draveurs

OBJECTIFS	JUIN 2022	CIBLES	INDICATEURS	ÉCHÉANCE
À l'échéance du PEVR, les taux de réussite des élèves auront augmentés.	82,8%	85%	Taux d'obtention d'un premier diplôme ou d'une première qualification en 7 ans après l'entrée au secondaire.	Juin 2027
	77,5%	84%	Taux d'obtention d'un diplôme en formation professionnelle après 3 ans.	Juin 2027
	79,1%	80%	Taux d'obtention d'un premier diplôme ou d'une première qualification des garçons en 7 ans après l'entrée au secondaire.	Juin 2027
	64%	65%	Taux d'obtention d'un premier diplôme ou d'une première qualification des élèves HDAA en 7 ans après l'entrée au secondaire.	Juin 2027
	83%	90%	Taux de réussite à l'épreuve obligatoire de lecture en français, 4 <sup>e</sup> année du primaire.	Juin 2027
	82%	88%	Taux de réussite à l'épreuve obligatoire résoudre en mathématique, 6 <sup>e</sup> année du primaire.	Juin 2027
	80%	86%	Taux de réussite à l'épreuve obligatoire raisonner en mathématique, 6 <sup>e</sup> année du primaire.	Juin 2027